

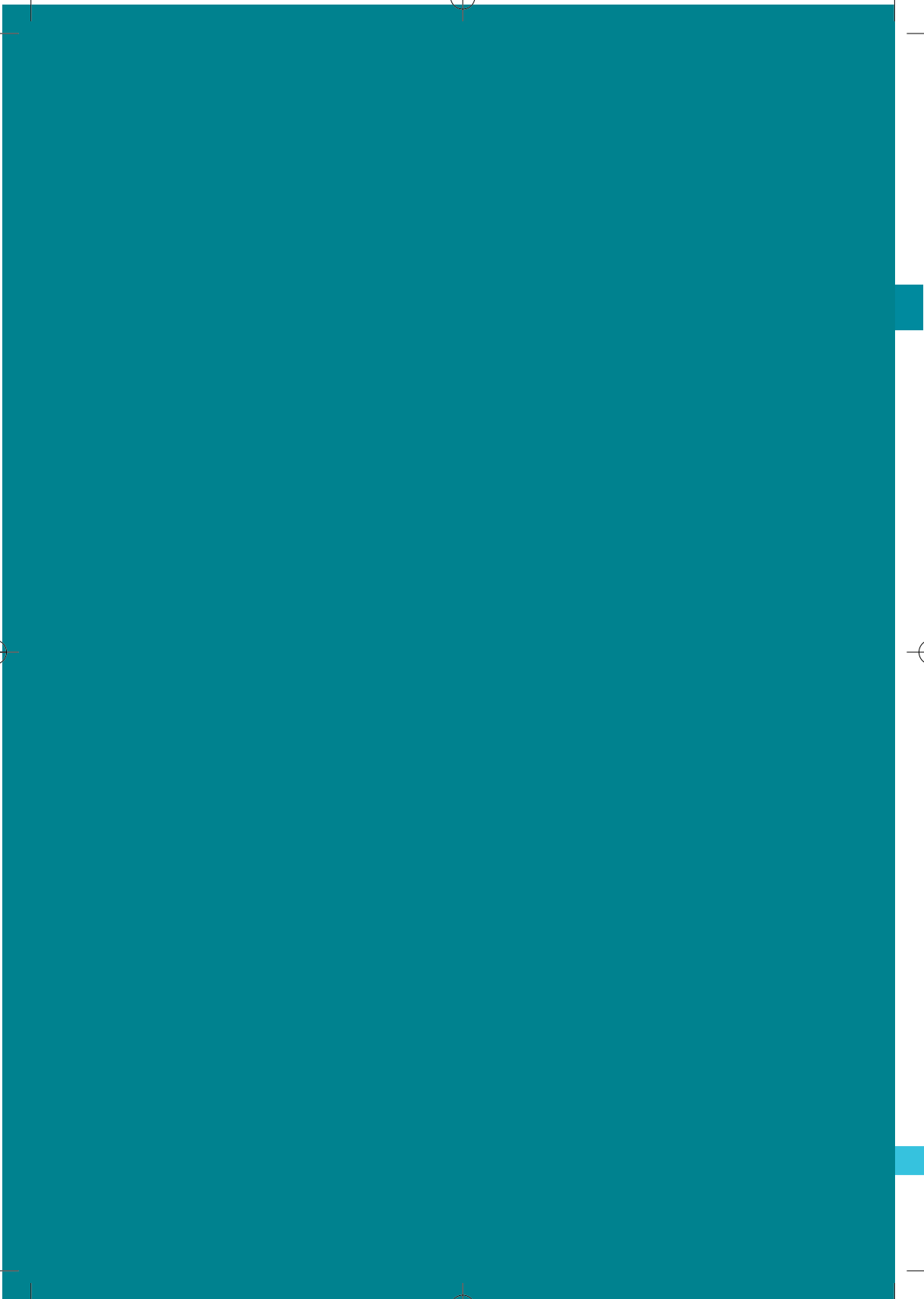
ΠΡΟΤΥΠΟ ΚΕΝΤΡΟ ΠΡΟΣΧΟΛΙΚΗΣ ΑΓΩΓΗΣ ΝΗΠΙΑΓΩΓΕΙΟ - ΠΑΙΔΙΚΟΣ ΣΤΑΘΜΟΣ



...με αγάπη,
ενασθησία,

συνέπεια,
υπευθυνότητα!







εσωτερικός κανονισμός λειτουργίας

Το «**ΠΡΟΤΥΠΟ ΚΕΝΤΡΟ ΠΡΟΣΧΟΛΙΚΗΣ ΑΓΩΓΗΣ**», «**ΕΚΠΑΙΔΕΥΤΗΡΙΑ ΦΡΑΓΚΗ-ΛΑΚΩΝΙΚΗ ΣΧΟΛΗ**», αποτελεί την **επέκταση** του ήδη λειτουργούντος καταξιωμένου εκπαιδευτηρίου από το 1950 Δημοτικού – Νηπιαγωγείου «**ΛΑΚΩΝΙΚΗ ΣΧΟΛΗ**» και μπαίνοντας στο χώρο πια της καθαρά **προσχολικής αγωγής λειτουργεί σαν κάθετη ολοκληρωμένη μονάδα.**

Σκοπός του είναι η πολυπλευρη αρμονική και ισόρροπη ανάπτυξη των διανοητικών, συναισθηματικών και ψυχοσωματικών δυνάμεων των νηπίων, ώστε να έχουν τη δυνατότητα να ζήσουν αρμονικά.

Μέσα σ' ένα **άρτια εξοπλισμένο, υγιεινό, άνετο και ασφαλές περιβάλλον**, τα παιδιά μας βιώνουν τη χαρά της επικοινωνίας με τους συνομήλικούς τους, που τόσο πολύ στερούνται στα διαμερίσματα της μεγαλούπολης, και έτσι να φανερώνουν και ν' αναπτύσσουν τις ικανότητες, που τους χάρισε η φύση, **παραμερίζοντας το "εγώ" και λειτουργώντας με το "εμείς".**

Κύριο μέλημά μας λοιπόν, σ' αυτό το δύσκολο έργο που αναλάβαμε, είναι η απλόχερη παροχή αγάπης, ασφάλειας και σωστής διαπαιδαγώγησης των μικρών μας φίλων.

Πρόγραμμα λειτουργίας



Κτιριακές Εγκαταστάσεις

Το κέντρο μας, προσχολικής αγωγής, διαθέτει **σύγχρονες εγκαταστάσεις** με άνετες ηλιόλουστες αίθουσες απασχόλησης νηπίων, χώρους υγιεινής, εστιατόριο, κουζίνα παρασκευής φαγητού, ιατρείο, μόνωση, αίθουσα ανάπαυσης - ύπνου, εργαστήρια Η/Υ και δημιουργικών εργασιών, γραφεία διευθύνσεως και προσωπικού, αίθουσα θεάτρου και πολλαπλών χρήσεων, κλειστό θερμαινόμενο κολυμβητήριο και γήπεδο αθλοπαιδιών.

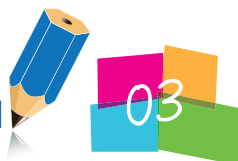
Επίσης ο **άνετος αύλειος χώρος** διαθέτει παιδική χαρά με **ασφαλή όργανα ειδικών προδιαγραφών και με δάπεδο στρωμένο με ειδικό υλικό προστασίας και τεχνητό χλοοτάπητα.**

Κύριο μέλημά μας είναι η **σχολαστική καθαριότητα** όλων των εγκαταστάσεών μας και η συνεχής προσπάθειά μας για **σωστή συντήρηση και βελτίωσή τους.**



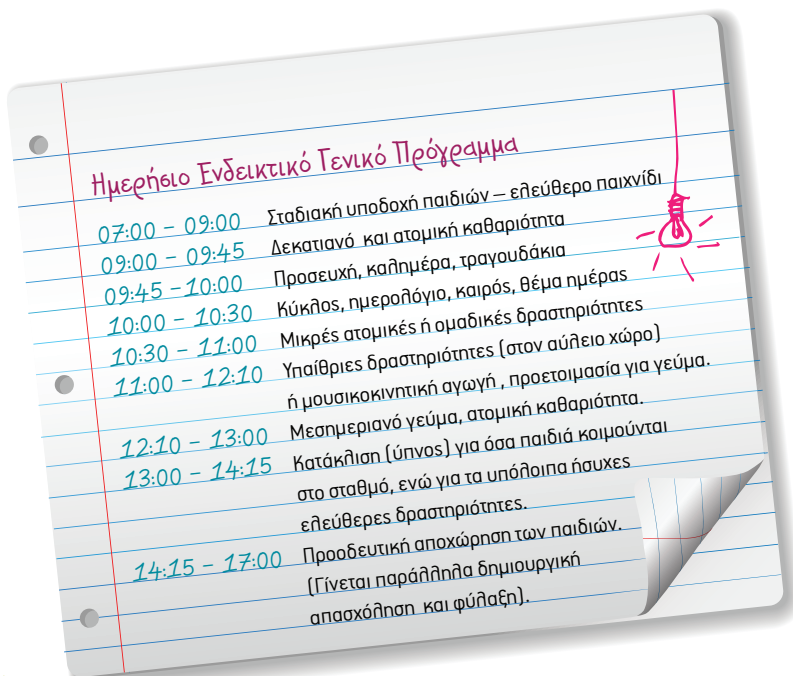
Προσωπικό

Το εκπαιδευτικό προσωπικό του παιδικού σταθμού μας, συγκροτείται από τη Διευθύντρια, τις νηπιαγωγούς, τις βρεφονηπιαγωγούς, τις καθηγήτριες ξένης γλώσσας, μουσικής, χορού, γυμναστικής – κολύμβησης, ρυθμικής, Η/Υ, την παιδοψυχολόγο και την παιδίατρο.




εσωτερικός κανονισμός

Επίσης τον παιδικό σταθμό πλαισιώνουν υπάλληλοι καθαριότητας, η μαγείρισσα, οδηγοί και συνοδοί σχολικών λεωφορείων, η γραμματέας, ο συντηρητής κτιρίου και σχολικών λεωφορείων και η χειρίστρια Η/Υ – μηχανογράφησης.



Εκπαιδευτικό Πρόγραμμα

Το πρόγραμμα του Νηπιαγωγείου – Παιδικού Σταθμού στοχεύει στη **συναισθηματική, κοινωνική, πνευματική και φυσική ανάπτυξη** του παιδιού σε ένα ειδικά σχεδιασμένο περιβάλλον με τμήματα για: **Νηπιαγωγείο, Α΄ Προνηπιαγωγείο, Β΄ Προνηπιαγωγείο.**

Εφαρμόζεται από επιστημονικά καταρτισμένο και κατάλληλο εκπαιδευτικό προσωπικό, Νηπιαγωγούς (ελληνικού πανεπιστημίου τετραετούς φοίτησης), Νηπιοβρεφολόγους, τις βοηθούς νηπιαγωγού εξειδικευμένους σε προγράμματα νηπιακής ηλικίας καθώς και σε θέματα παιδικής προστασίας.

Το διδακτικό πρόγραμμα παρέχει μια ισορροπία σε προγραμματισμένο παιχνίδι, ελεύθερο αλλά καθοδηγούμενο και επιβλεπόμενο από τη Νηπιαγωγό.

Επειδή τα παιδιά καταλαβαίνουν και αφομοιώνουν καλύτερα δια μέσου άμεσης και προσωπικής επαφής, το ελεύθερο παιχνίδι με τη χρήση ποικίλων αντικειμένων και βοηθημάτων αποτελεί το κυριότερο μέρος της ημέρας.



Σε τέτοιες περιπτώσεις η Νηπιαγωγός λειτουργεί ως μια πηγή, ετοιμάζοντας ένα περιβάλλον θετικό για εκμάθηση. Τα παιδιά ενθαρρύνονται να πειραματιστούν και τους δίνονται ποικίλα βοηθήματα, που αναπτύσσουν τη σκέψη τους. Έτσι αποκτούν την ικανότητα να έχουν πρόσβαση στα διαθέσιμα εκπαιδευτικά βοηθήματα και αναπτύσσουν εμπιστοσύνη στο επίπεδο των ικανοτήτων τους.

Η Νηπιαγωγός συμβάλλει επίσης στην κατεύθυνση, ώστε να οριστούν τα όρια της συμπεριφοράς τους και τους προτρέπει, ώστε να σχηματίσουν ή να διευρύνουν τις διαπροσωπικές και κοινωνικές τους δεξιότητες. Έτσι μέσω ενός ολοκληρωμένου προγράμματος το παιδί μαθαίνει να παίζει άνετα είτε σε ομαδικό, είτε σε ατομικό επίπεδο.

Με την ανάπτυξη ενός **ασφαλούς και προσεγγμένου περιβάλλοντος** τα παιδιά βοηθούνται στην επίτευξη των παρακάτω στόχων:

- **_**Αίσθημα θετικής αυτοπεποίθησης.
- **_**Ενδιαφέρον στην ανακάλυψη του δικού τους κόσμου και του κόσμο των άλλων.
- **_**Αλληλεπίδραση και επικοινωνία τόσο με τα άλλα παιδιά όσο και με ενήλικες.
- **_**Έκφραση της προσωπικότητάς τους μέσω μουσικής, χορού, θεάτρου και τέχνης.
- **_**Ανάπτυξη ορισμένων τεχνικών ικανοτήτων.

Επιπρόσθετα, επιμέρους ειδικοί στόχοι θεσπίζονται από τους γονείς και το προσωπικό. Αργότερα καταρτίζονται τα σχέδια για την εκπλήρωση αυτών των στόχων.

Το πρόγραμμα έχει σχεδιαστεί με έμφαση στη σωματική, κοινωνική, διανοητική και συναισθηματική ανάπτυξη των νηπίων έως 6 ετών.

Τα τμήματα μπορούν να είναι 25/μελή το λιγότερο, αλλά και επιπλέον ως προβλέπεται από την άδεια λειτουργίας του σχολείου μας και του ΥΠΠΕΘ.



Το εκπαιδευτικό πρόγραμμα περιλαμβάνει:

- **_**Ενασχόληση με ημερήσιο ή μηνιαίο θέμα (βιωματικές ενότητες) .
- **_**Ανάπτυξη λόγου – Παραμύθι – Δίγηση (είτε με μορφή διαλόγου μέσα στην ομάδα, είτε με την απλή μορφή διηγήσεων) .
- **_**Τραγούδι – Μουσική – Ρυθμό με κίνηση (μουσικοκινητική αγωγή) .
- **_**Γνωριμία με μουσικά όργανα.
- **_**Κουκλοθέατρο – Μαριονέτες – Θέατρο σκιών.
- **_**Εκφραστικές τέχνες (θέατρο – θεατρικό παιχνίδι – αυτοσχεδιασμός).
- **_**Αισθησιοκινητικά παιχνίδια.
- **_**Γυμναστική – ελεύθερο παιχνίδι – χορός – ενόργανη.
- **_**Εικαστικές τέχνες :
 - Ζωγραφική με διάφορα μέσα (μαρκαδόρους, κηρομπογιές, δακτυλομπογιές, τέμπερες με πινέλο κ.λπ.) .
 - Κολάζ (κολλητική με διάφορα υλικά) .
 - Χειροτεχνικές κατασκευές (με χρήση ψαλιδιού, κόλλας, διαφόρων χαρτονιών, μαλλισιού κ.λπ. υλικών) .
 - Πλάστελίνη, πηλός.
- **_**Πρόγραμμα μετάβασης των νηπίων στο δημοτικό.





εσωτερικός κανονισμός



- _Μύηση στη διαδικασία της ανάγνωσης / γραφής .
- _Μύηση στα μαθηματικά (προετοιμασία των μεγαλύτερων παιδιών μας για το δημοτικό).
- _Αγγλικά-απλή, αβίαστη προσέγγιση ξένης γλώσσας.
- _Γνωριμία με τους ηλεκτρονικούς υπολογιστές (διαθέτουμε δικούς μας ηλεκτρονικούς υπολογιστές και ειδικά προγράμματα για παιδιά).
- _Μαγειρική.
- _Κηπουρική.
- _Πρόγραμμα κολυμβητηρίου στο **ιδιόκτητο κολυμβητήριο** μας (που είναι ειδικά κατασκευασμένο για την ομαλή και αβίαστη επαφή του παιδιού με το νερό), για παιδιά.
- _Διαλείμματα στο προαύλιο για παιχνίδι, ανάπτυξη κοινωνικών σχέσεων κλπ. όπου κατά τη διάρκεια τους δεν επιτρέπεται σε ΚΑΝΕΝΑ να παρακολουθεί, να συνομιλεί και να δίνει αντικείμενα στα παιδιά.

Για την εφαρμογή των παραπάνω προγραμμάτων, εκτός του βασικού εκπαιδευτικού προσωπικού, το σχολείο μας συνεργάζεται με ειδικούς συνεργάτες, όπως: γυμνάστρια, προπονήτριες κολύμβησης, δασκάλα εικαστικών, δασκάλα αγγλικών, εκπαιδευτή ηλεκτρονικών υπολογιστών, δασκάλα χορού, δασκάλα μουσικής.

Το σχολείο μας χρησιμοποιεί όλες τις σύγχρονες μεθόδους και διαθέτει άφθονο παιδαγωγικό - εποπτικό υλικό προσεκτικά διαλεγμένο, καθώς και διάφορα οπτικοακουστικά μέσα (διαδραστικό πίνακα και Η/Υ), **τα οποία και φροντίζει σε τακτά χρονικά διαστήματα να ανανεώνει ή να εξελίσει αντίστοιχα.**

Το εκπαιδευτικό πρόγραμμα του σχολείου εφαρμόζεται μετά το τέλος της περιόδου προσαρμογής του παιδιού και ο γονέας υποχρεούται να το αποδέχεται ανεπιφύλακτα στο σύνολό του καθώς και το παιδαγωγικό και λειτουργικό του έργο, πράγμα που γίνεται και κατά την εγγραφή του μαθητή.



Πολιτιστικές Δραστηριότητες

Στα πλαίσια του παιδαγωγικού μας προγράμματος πραγματοποιούνται κατά τη διάρκεια της σχολικής χρονιάς διάφορες πολιτιστικές δραστηριότητες όπως :

- _ Γιορτή για την Εθνική επέτειο της 28ης Οκτωβρίου 1940.
- _ Χριστουγεννιάτικη γιορτή - παζάρι αγάπης.
- _ Αποκριάτικη γιορτή.
- _ Γιορτή για την εθνική επέτειο της 25ης Μαρτίου 1821.
- _ Έκθεση βιβλίου - αγώνες κολύμβησης.
- _ Έκθεση δημιουργικών εργασιών (ζωγραφική - διαθεματικές εργασίες - χειροτεχνίες) των παιδιών του Νηπιαγωγείου – Παιδικού Σταθμού.
- _ Γιορτή λήξης σχολικής περιόδου (θεατρικά - μουσικοκινητικά δρώμενα).
- _ Τελετή αποφοίτησης των παιδιών μας που θα πάνε στην πρώτη δημοτικού.
- _ Οργάνωση θεατρικών παραστάσεων.





Εξωσχολικές Δραστηριότητες

Κατά τη διάρκεια της σχολικής χρονιάς πραγματοποιούμε πολλές εξωσχολικές δραστηριότητες, φροντίζουμε κάθε χρόνο να τις επαναλαμβάνουμε και να τις διαφοροποιούμε ή και να τις ανανεώνουμε.

Αυτές είναι:

- _Επίσκεψη σε τρύγο (αμπέλια) και το πατητήρι.
- _Επίσκεψη στην κεντρική πλατεία της πόλης μας και το Δημαρχείο.
- _Επίσκεψη στην εκκλησία της ενορίας μας.
- _Παρακολούθηση θεατρικών παραστάσεων .
- _Επίσκεψη στο μουσείο Φυσικής Ιστορίας Γουλιανδρή.
- _Πλανητάριο.
- _Επίσκεψη στο Πολεμικό Μουσείο.
- _Επίσκεψη στο Ζωολογικό κήπο.
- _Γνωριμία με τα δέντρα και τα φυτά από όλο τον κόσμο στο Βοτανικό κήπο στο Χαϊδάρη ή στο Περιβαλλοντολογικό πάρκο.
- _Επίσκεψη σε φωτογραφείο.
- _Πέταγμα χαρταετού από το λόφο.
- _Βόλτα στη λαϊκή αγορά της γειτονιάς μας.
- _Επίσκεψη σε ξυλουργικό εργοστάσιο (κατασκευής επίπλων νηπιαγωγείου).
- _Επίσκεψη στο σούπερ μάρκετ της γειτονιάς μας.
- _Επίσκεψη σε φούρνο και ζαχαροπλασείο.
- _Καλοκαιρινός περίπατος.
- _Επίσκεψη στην 'Α τάξη του δημοτικού σχολείου μας, των αποφοίτων κάθε χρονιάς.

Οι δραστηριότητες αυτές **θα πραγματοποιούνται τις ημέρες που καθορίζει η διεύθυνση του σταθμού, ανάλογα με το πρόγραμμα των τμημάτων και τις καιρικές συνθήκες και αφορούν σ' όλα τα τμήματα ανάλογα με την ηλικία και τις δραστηριότητες.**



Ασφαλιστική Κάλυψη

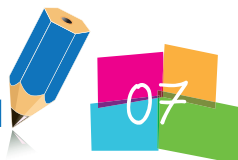
Τα παιδιά μας είναι καλυμμένα ασφαλιστικά κατά τη διάρκεια της φοίτησής τους στο σχολείο με ομαδική ασφάλιση ατυχημάτων, για όλες τις μετακινήσεις τους και το χώρο του σχολείου μας.

Οι γονείς εφοδιάζονται με ανάλογο **πιστοποιητικό ασφάλισης**.



Ημερησία Ενημέρωση

Το σχολείο μας θα επικοινωνεί καθημερινά μαζί σας με ένα ημερήσιο αναλυτικό έντυπο (τετράδιο επικοινωνίας, που παρέχουν τα εκπαιδευτήριά μας), που στο πρώτο μέρος του θα σας ενημερώνει για το πώς πέρασε την ημέρα του στο σχολείο το παιδί σας, ποιο ήταν το θέμα που επεξεργάστηκε το τμήμα του, πληροφορίες σχετικά με τη διατροφή του (αν έφαγε και πόσο), ποιες ώρες κοιμήθηκε (εάν κοιμάται στον παιδικό σταθμό), ποιες ήταν οι ημερήσιες κενώσεις του (εφ' όσον αυτό χρειάζεται) και φυσικά τις τυχόν παρατηρήσεις της νηπιαγωγού.



εσωτερικός κανονισμός

Στο δεύτερο μέρος του θα γράφονται οι παρατηρήσεις του γονέα για την επόμενη ημέρα, εφόσον φυσικά θα υπάρχουν και υποχρεωτικά θα επιστρέφεται στο σχολείο, καθώς και τυχόν παρατηρήσεις του εκπαιδευτικού. Για κάτι που θεωρείτε επείγον, μπορείτε να επικοινωνείτε άμεσα τηλεφωνικά με την υπεύθυνη υπάλληλο της γραμματείας μας, κατά τη διάρκεια της ημέρας και με την υπεύθυνη Νηπιαγωγό μετά τις 14:30 μ.μ.



Συνεργασία – Επικοινωνία σχολείου και γονέων

Το Σχολείο μας επιθυμεί τη **στενή συνεργασία με τους γονείς** με στόχο την καλύτερη προσαρμογή και αγωγή των παιδιών.

Θα σας παρακαλούσαμε να λάβετε υπόψη σας τα παρακάτω:

- Οι παιδαγωγοί δέχονται τους γονείς κάθε 45 ημέρες περίπου με συγκεκριμένο ραντεβού.
- Η πρώτη συνάντηση που γίνεται στις αρχές του Οκτώβρη είναι συνάντηση ομαδική όπου περιγράφεται σε αδρές γραμμές το δυναμικό κάθε ηλικίας, η σύνθεση της ομάδας, το πρόγραμμα και οι προοπτικές της. Στην πρώτη αυτή συνάντηση δεν αναλύεται κάθε παιδί χωριστά γιατί αυτό θεωρείται πρόωρο, εκτός και κριθεί άκρως απαραίτητο.
- Από το μήνα Νοέμβριο σε ημερομηνίες που ορίζονται από το σχολείο, γίνονται εξατομικευμένες συναντήσεις όπου κάθε γονιός μπορεί να δει την παιδαγωγό κατ' ιδίαν. Σε κάθε συνάντηση δίνονται ενημερωμένα με επιπλέον πληροφορίες τα δελτία παρατήρησης των παιδιών.
- Την ημέρα του επισκεπτηρίου όσοι γονείς δεν έχουν τη δυνατότητα ν' αφήσουν κάπου το παιδί τους, μπορούν να το φέρουν μαζί τους και να το παραδώσουν στην εφημερεύουσα παιδαγωγό του Νηπιαγωγείου για δημιουργική απασχόληση.
- Το σχολείο μας προκειμένου να γνωστοποιήσει οτιδήποτε στους γονείς των μαθητών του, αποστέλλει γραπτές ανακοινώσεις ή εγκυκλίους έγκαιρα, τις οποίες αναρτά ταυτόχρονα και στην ιστοσελίδα του και την ηλεκτρονική πλατφόρμα που υποχρεούνται να ανοίγουν ανελλιπώς και για τις απαιτούμενες ενέργειες αντιμετώπισης ΕΚΤΑΚΤΩΝ ΑΝΑΓΚΩΝ από ΠΑΝΔΗΜΙΕΣ-ΦΥΣΙΚΕΣ ΚΑΤΑΣΤΡΟΦΕΣ κλπ.



Υγεία – Ιατρική Παρακολούθηση

Το Σχολείο μας **επισκέπτεται ανά δεκαπενθήμερο περίπου ειδικός παιδίατρος**, συνεργάτης μας και εξετάζει στο ιατρείο μας όλη τα παιδιά καθώς και αυτά που παραπέμπουμε εμείς για τυχόν προβλήματα, που έχουν παρουσιαστεί στο σχολείο και τα παιδιά που οι ίδιοι οι γονείς τους επιθυμούν να τα δει. Στην περίπτωση αυτή οπωσδήποτε να στέλνεται έγκαιρα σημείωμα που να αναφέρει λεπτομερώς τι παρουσιάζει το παιδί και τι φάρμακα έχουν δοθεί, αν έχουν δοθεί.

Με την εγγραφή θα πρέπει να προσκομίζετε το βιβλιάριο υγείας του παιδιού ώστε να ενημερώνεται η κάρτα υγείας και τις βεβαιώσεις Παιδίατρου και Δερματολόγου προς χρήση του σχολείου όπως επίσης να έχετε φροντίσει να έχουν πραγματοποιηθεί όλοι οι υποχρεωτικοί εμβολιασμοί του στον παιδίατρο σας. Τέλος θα πρέπει να κάνετε τακτικό έλεγχο στα κεφαλάκια των παιδιών σας για τους ανεπιθύμητους επισκέπτες (ψείρες) και να χρησιμοποιείτε ειδικό σαμπουάν, αφού συμβουλευτείτε το γιατρό σας.

Η Δ/ση και ο γιατρός του σχολείου έχουν υποχρέωση να ενημερώνουν τους γονείς, μόνο σε περίπτωση που κάποια ασθένεια παίρνει διαστάσεις επιδημίας.

Τέλος οι γονείς είναι υποχρεωμένοι μετά το πέρας οποιασδήποτε ασθένειας, να στέλνουν άμεσα στο σχολείο ενημερωμένο από τον παιδίατρο το βιβλιάριο υγείας ή ιατρική βεβαίωση του θεράποντος ιατρού ότι μπορεί το παιδί να επανέλθει στο σχολείο

ΠΡΟΣΟΧΗ!



Ψυχολογική Παρακολούθηση

Το σχολείο μας **συνεργάζεται με παιδοψυχολόγο**, που το επισκέπτεται σε εβδομαδιαία βάση και για το διάστημα από Σεπτέμβριο έως Ιούνιο στη διάρκεια της σχολικής χρονιάς. Η ψυχολόγος έρχεται σε επαφή με όλα τα παιδιά του σχολείου, βλѳποντάς τα σταδιακά από την έναρξη της συνεργασίας της. Η επικοινωνία της με τους γονείς γίνεται με δύο τρόπους:

- [1] Σε περίπτωση που διαπιστωθεί κάποια ιδιαίτερη κλίση ή κάποιο πρόβλημα σε κάποιο από τα παιδιά, επικοινωνεί άμεσα με τους γονείς του παιδιού και τους ενημερώνει.
- [2] Σε συνεργασία με τη διεύθυνση του σχολείου οργανώνει σεμινάρια ενημέρωσης γονέων (συμβουλευτική ομάδα γονέων), πάνω σε θέματα που τους απασχολούν για την καλύτερη διαπαιδαγώγηση των παιδιών τους.

Διατροφή

Το πρόγραμμα και την ευθύνη της διατροφής των παιδιών μας, τα έχει αναλάβει το σχολείο μας σε συνεργασία με τον παιδίατρό μας.

Η παρασκευή του πραγματοποιείται στο **άνετο, πεντακάθαρο και πλήρως εξοπλισμένο** μαγειρείο μας από έμπειρη μαγείρισσα και πάντα κάτω από την αυστηρή εποπτεία της διευθύντριας μας.

Το δαιτολόγιο, CE CE <, είναι προσαρμοσμένο στις ανάγκες της σωστής διατροφής των παιδιών και καλύπτει διάστημα τεσσάρων εβδομάδων και αλλάζει ανάλογα με τις εποχές.

Δεν είναι επιτρεπτό και δεν πρέπει να φέρνουν τα παιδιά στο σχολείο τσίχλες, καραμέλες, σοκολάτες, γαριδάκια κ.λπ. για την ασφάλειά τους και την υγεία τους, όπως επίσης και νένός είδους τρόφιμα και γεύματα.

Το σχολείο δεν υποχρεούται στην παρασκευή ιδιαίτερου γεύματος, εκτός από έκτακτες περιπτώσεις ασθενείας.

ΠΡΟΣΟΧΗ!

Γενέθλια

Τα γενέθλια του παιδιού σας αποτελούν γεγονός στο σχολείο μας και καιρόμαστε να τα γιορτάζουμε όλοι μαζί. Οι γονείς που θέλουν να γιορτάσουν τα γενέθλια του παιδιού τους, μπορούν να στείλουν μόνο τυποποιημένα προϊόντα - γλυκά με αναγραφόμενη ημερομηνία λήξης. Χειροποίητα (σπιτικά) γλυκά και τούρτες δεν επιτρέπονται για λόγους υγείας.

Διακίνηση με τα σχολικά Λεωφορεία

Όλοι γνωρίζετε ότι ο πιο δύσκολος τομέας στην οργάνωση της όλης εκπαιδευτικής διαδικασίας κατά την έναρξη κάθε σχολικής χρονιάς είναι τα **δρομολόγια**. Η δυσκολία αυτή οφείλεται κυρίως στο ότι στα σχολικά μας εξυπηρετούν τα παιδιά (όπου είναι δυνατόν) έξω από το σπίτι τους. Έχουμε λοιπόν να αντιμετωπίσουμε πάμπολλες και διαφορετικές δυσκολίες. Μικρούς απέραστους δρόμους, αδιέξοδα,


εσωτερικός κανονισμός


χαλασμένα φανάρια, μονοδρομήσεις, λαϊκές αγορές - που λειτουργούν σε πολλά σημεία και δυσκολεύουν τα σχολικά να φτάσουν από τους γνωστούς δρόμους με αποτέλεσμα να αναγκάζονται συχνά να κάνουν κύκλους. Πέρα από όλα αυτά όμως, αντιμετωπίζουμε δυστυχώς πολλές καθυστερήσεις από εσάς, τους ίδιους τους γονείς.

Επειδή πιστεύουμε ότι **στόχος όλων μας είναι η όσο το δυνατόν μικρότερη παραμονή του παιδιού στο σχολικό αυτοκίνητο και η καλύτερη δυνατή εξυπηρέτησή του**, σας ενημερώνουμε ότι ιδιαίτερα αυστηρά θα τηρηθούν τα τελικά ωράρια λίγες μέρες μετά την έναρξη του σχολείου.

Η μεταφορά κάποιων μαθητών με τα ιδιόκτητα κίτρινα σχολικά λεωφορεία, σύμφωνα με την κείμενη νομοθεσία, στις περιπτώσεις που παρέχεται, αποτελεί μονομερή και αποκλειστική προσφορά του σχολείου χωρίς κανένα κόστος για το γονέα.

Για τα παιδιά που χρησιμοποιούν σχολικό λεωφορείο, **οι γονείς πρέπει να φροντίσουν ώστε την ώρα που περνάει το σχολικό να βρίσκονται στην είσοδο και μάλιστα λίγο νωρίτερα, διότι η συνοδός δεν χτυπάει σε καμία περίπτωση το κουδούνι.** Ένα – δύο λεπτά καθυστέρηση ενός γονιού καθυστερεί όλους τους άλλους γονείς που περιμένουν μετά από αυτόν, με αποτέλεσμα να δημιουργούνται δυσάρεστες για τις οποίες δεν ευθύνεται στο σχολείο μας. **Το σχολικό δεν μπορεί να περιμένει καθόλου, οπότε το παιδί μεταφέρεται στο νηπιαγωγείο μας από τους γονείς του.**

Αν το παιδί σας **πρόκειται να απουσιάσει μια συγκεκριμένη ημερομηνία, παρακαλούμε τηλεφωνήστε στη γραμματεία μας από την προηγούμενη ημέρα**, ώστε να μην περάσει το σχολικό λεωφορείο, αποφεύγοντας έτσι την ταλαιπωρία των παιδιών που βρίσκονται μέσα αλλήλ και για να ενημερωθεί η νηπιαγωγός του. Σε περίπτωση έκτακτης απουσίας, επικοινωνείτε απ' ευθείας στο κινητό τηλέφωνο του σχολικού λεωφορείου.

Το μεσημέρι τα παιδιά παραδίδονται **μόνο στους γονείς τους**. Σε περίπτωση που το παιδί πρέπει να το παραλάβει κάποιος άλλος (παππούς, γιαγιά, θείος, θεία, φίλος κ.λπ.), θα πρέπει **οι γονείς να ενημερώσουν έγκαιρα τη διεύθυνση και τη γραμματεία μας** για το ποιος θα το παραλάβει και δίνοντας τα στοιχεία του, αλλήλ και εκείνος που πρόκειται να το παραλάβει να κρατάει την αστυνομική του ταυτότητα, υποχρεωτικά, διαφορετικά το παιδί δεν θα παραδίδεται και θα επιστρέφει στο σχολείο.

Το σχολείο διατηρεί το δικαίωμα της **μη εκτέλεσης ή της διακοπής δρομολογίων σε έκτακτες – έκρυθμες καταστάσεις**, που θέτουν σε κίνδυνο την ασφαλή μεταφορά των μαθητών.

Το σχολείο δε δεσμεύεται για κάθε νέα σχολική χρονιά, να προσφέρει στους μαθητές του εξυπηρέτηση με το σχολικό λεωφορείο. Ακόμη διατηρεί το δικαίωμα από χρόνο σε χρόνο ή και κατά τη διάρκεια του σχολικού έτους να μεταβάλλει το χρόνο και το σημείο παραλαβής και παράδοσης των μαθητών, καθώς και το δρομολόγιο και το σχολικό λεωφορείο με το αντίστοιχο προσωπικό.

Σε περίπτωση που ένα ή περισσότερα σχολικά λεωφορεία δεν μπορούν να εκτελέσουν τα δρομολογία τους λόγω βλάβης ή οποιασδήποτε άλλης αιτίας οι μαθητές μεταφέρονται από τους γονείς τους για όσο διάστημα χρειαστεί.

Για οτιδήποτε άλλο χρειαστείτε κατά την ώρα που το παιδί σας βρίσκεται μέσα στο σχολικό λεωφορείο, μπορείτε να **επικοινωνείτε με τη συνοδό, καλώντας την στο κινητό τηλέφωνο του σχολικού λεωφο-**



ρείου, που θα σας δώσουμε. Εσείς θα πρέπει να γνωρίζετε το όνομα της συνοδού και τον αριθμό κυκλοφορίας του σχολικού λεωφορείου που μεταφέρει το παιδί σας.

Τέλος οι γονείς **δεν επιτρέπεται** να δίνουν στα παιδιά **τσίκλες, καραμέλες και διάφορα άλλα τρόφιμα για τη διάρκεια του δρομολογίου.**



Άλλες υποχρεώσεις γονέων

Οι γονείς θα πρέπει να μας ενημερώνουν σε περίπτωση επιδημικής ασθένειας. Μεταξύ των παιδιών μας υπάρχουν και μικρότερα που θα πρέπει να προστατευθούν. **Παιδιά που ξυπνούν με πυρετό (έστω και χαμηλό) ή έντονη διάρροια δεν πρέπει να στέλνονται στο σχολείο, διότι χρειάζονται ειδική φροντίδα, που παρέχεται μόνο κατ' οίκον.**

Οποιοδήποτε φάρμακο που πρόκειται να χορηγηθεί από το προσωπικό του Νηπιαγωγείου μας πρέπει να αποστέλλεται **εμφιαλωμένο και με ετικέτα, που να γράφει το όνομα του παιδιού, καθώς και την ακριβή ώρα και δοσολογία.**

ΠΡΟΣΟΧΗ!

Σε περίπτωση που το παιδί έχει κάποια αλλεργία, ενημερώστε μας εγγράφως από την αρχή της σχολικής χρονιάς.

Σε περίπτωση που το παιδί μεταφέρεται με το σχολικό, θα πρέπει να ενημερώνεται η συνοδός για την ύπαρξη του φαρμάκου στην τσάντα του παιδιού και να επικοινωνείτε τηλεφωνικά και με τη νηπιαγωγό του παιδιού σας για να της δίνετε τις σχετικές οδηγίες χρήσης. Εάν το παιδί αρρωστήσει ξαφνικά κατά τη διάρκεια της ημέρας, η νηπιαγωγός ειδοποιεί τους γονείς άμεσα και **εκείνοι έρχονται στο σχολείο για να το παραλάβουν άμεσα.**

Οποιοδήποτε θέμα απασχολεί κάποιο γονιό θα πρέπει να συζητείται με τη διεύθυνση και όχι με το προσωπικό του σχολείου κατά τη διάρκεια των δρομολογίων.

Δεν επιτρέπεται τα παιδιά να φέρνουν στο σχολείο κανενός είδους αντικείμενα, παιχνίδια κ.λπ., διότι εγκυμονεί κίνδυνος για τραυματισμούς και ατυχήματα (το σχολείο διαθέτει μόνο το δικό του κατάλληλο παιδαγωγικό υλικό).

Οι γονείς που φέρνουν το πρωί μόνοι τους τα παιδιά τους στο σχολείο μας, πρέπει να τα παραδίδουν στην εφημερεύουσα εκπαιδευτικό ακριβώς στην είσοδο του σχολείου και όχι νωρίτερα από τις 7 π.μ.

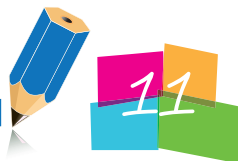
Όσοι γονείς παραλαμβάνουν το μεσημέρι μόνοι τους το παιδί τους από το χώρο του νηπιαγωγείου μας, θα πρέπει για καθαρά λόγους ασφαλείας, καθυστερήσεων και λειτουργίας, να χτυπούν το κουδούνι της εισόδου και να περιμένουν εκεί, έως ότου η αρμόδια εκπαιδευτικός που ήδη τους έχει δει, να τους φέρει το παιδί τους στην είσοδο και να τους το παραδώσει.

Ακόμη, θα πρέπει στην περίπτωση που δεν μπορούν να έρθουν οι ίδιοι, να ενημερώνουν τη γραμματεία μας έγκαιρα. Το άτομο που θα υποδεικνύουν για την παραλαβή του παιδιού τους θα πρέπει να έχει υποχρεωτικά και την **αστυνομική του ταυτότητα.**

Όταν κάποιος γονέας επισκέπτεται το σχολείο μας, θα πρέπει να χτυπήσει το κουδούνι της εισόδου, διότι ούδέποτε θα βρει ανοιχτές πόρτες λόγω ασφάλειας των παιδιών μας.

Η είσοδος γονέων στο σχολείο επιτρέπεται ΜΟΝΟ κατά τις προβλεπόμενες ώρες των επισκεπτηρίων. Επίσης το μάθημα της κοθύμβησης, γίνεται χωρίς την παρουσία γονέων, διότι διαφορετικά διαταράσσεται η ομαλή διεξαγωγή του.


Ακόμη δεν είναι εφικτό να απασχολήσει τις εκπαιδευτικούς εν ώρα λειτουργίας του νηπιαγωγείου μας,




εσωτερικός κανονισμός

διότι αυτές βρίσκονται πάντα μαζί με τα παιδιά λόγω ασφαλείας. Αυτό μπορεί να γίνει στο τέλος της σχολικής ημέρας, μετά από συνεννόηση ή στις τακτές ενημερωτικές συγκεντρώσεις γονέων.

Οι γονείς θα πρέπει να συνεργάζονται καλόπιστα και να φέρονται με ευγένεια προς όλο το προσωπικό του σχολείου. Επίσης να μη δυσφημούν ή συκοφαντούν το σχολείο με γραπτές ή προφορικές αναφορές - καταγγελίες. Σε πιθανό πρόβλημα που θ' ανακύψει και εφ' όσον δεν υπάρξει λύση - συμφωνία, μετά από συνεννόηση με τη διεύθυνση, το σχολείο διατηρεί αποκλειστικά το δικαίωμα της άμεσης διακοπής της συνεργασίας καθώς και της απομάκρυνσης και της μη επανεγγραφής του μαθητή.

 **Επισημαίνουμε ότι η συμμετοχή όλων των παιδιών στις γιορτές Χριστουγέννων και λήξης σχολικού έτους είναι υποχρεωτικές, όπως επίσης και η αγορά ή η ενοίκιαση ανάληψης στολής. Ακόμη υποχρεωτική είναι η συμμετοχή των παιδιών σ' όλες τις προγραμματισμένες εξωσχολικές και εσωσχολικές κ.λπ. δραστηριότητες.**

Οι γονείς είναι υποχρεωμένοι να τηρήσουν στο ακέραιο όσα αναφέρονται στο ειδικό έντυπο υλικών -εφοδίων και δραστηριοτήτων, που έλαβαν ενυπόγραφα κατά την εγγραφή του παιδιού τους.

Παρακαλούμε τους γονείς να είναι συνεπείς στις ημερομηνίες καταβολής των διδάκτρων, για να είμαστε κι εμείς συνεπείς στις υποχρεώσεις μας. Σε περίπτωση συνεχούς ασυνέπειας το σχολείο διατηρεί το δικαίωμα της διακοπής αρχικά της μεταφοράς του μαθητή και στη συνέχεια της συνεργασίας, με τη λήξη του διδακτικού έτους μη επανεγγράφοντας το μαθητή για το επόμενο σχολικό έτος, απαιτώντας βέβαια την εξόφλησή του. **Τα χρήματα θα στέλνονται με τη συνοδότη του σχολικού λεωφορείου, μέσα σε φάκελο και μαζί με την κάρτα πληρωμής** € < €

Επίσης θα πρέπει οι γονείς να στέλνουν, ό,τι αντικείμενα ζητάμε μέσα στη λίστα, που δίνει το σχολείο κατά την εγγραφή.



Το **τηλέφωνο ανάγκης [210 5155895]** να χρησιμοποιείται, όταν πράγματι υπάρχει λόγος.

Τέλος θέλουμε από τους γονείς να ζητούν τη συνεργασία μας όποτε και για οτιδήποτε χρειαστούν να μας πουν τη γνώμη τους ή κάποια παρατήρησή τους πάνω σε οτιδήποτε αφορά τη ζωή του σχολείου. Έτσι βοηθούν το έργο μας.



Οικονομικές Υποχρεώσεις

Με πολύ μεγάλη προσοχή καθορίζονται οι οικονομικές υποχρεώσεις των γονέων προς τα εκπαιδευτήριά μας.

Η εγγραφή και τα συμφωνηθέντα διδάκτρα αφορούν σε ολόκληρο το χρόνο, δηλαδή από **1 Σεπτεμβρίου έως 31 Αυγούστου** (ανεξάρτητα από την περίοδο φοίτησης του παιδιού). Η ημερομηνία και ο τρόπος καταβολής των διδάκτρων συμφωνούνται κατά την εγγραφή. Τα δεδουλευμένα χρήματα σε καμία περίπτωση δεν επιστρέφονται. **Πάντα τα διδάκτρα πρέπει να εξοφληθούν το αργότερο έως το τέλος του τρέχοντος σχολικού έτους, εκτός ειδικής συμφωνίας.**



Διακοπή Φοίτησης

Για κάθε προσωρινή ή οριστική διακοπή φοίτησης οι γονείς θα πρέπει να μας ενημερώνουν ένα μήνα πριν.



Η προσωρινή διακοπή φοίτησης, για διαφόρους λόγους, και ανεξάρτητα της διάρκειας, δεν απαλλάσσει το γονέα από την καταβολή των τρεχόντων διδάκτρων, διότι το προσωπικό αμείβεται ανελλιπώς και οι οικονομικές υποχρεώσεις της επιχείρησης καταβάλλονται κανονικά.

Σε περίπτωση βεβαίως οριστικής διακοπής της φοίτησης για οποιοδήποτε λόγο στη διάρκεια του διδακτικού έτους καταβάλλεται το 1/2 των διδάκτρων για διακοπή έως 31 Ιανουαρίου και ολόκληρο το ποσό μετά την ημερομηνία αυτή.

Η προσωρινή ή μόνιμη διακοπή κάποιας δραστηριότητας, για οποιοδήποτε λόγο, δεν απαλλάσσεται οικονομικά.

Τέλος στην περίπτωση που τα σχολεία της χώρας δεν λειτουργούν με ΚΡΑΤΙΚΗ ΕΝΤΟΛΗ για κάποιο χρονικό διάστημα τα διδάκτρα καταβάλλονται κανονικά, σύμφωνα με τα προβλεπόμενα στην εκάστοτε ΣΥΜΒΑΣΗ ΕΓΓΡΑΦΗΣ.

Ακόμη τα παιδιά, θα πρέπει να πειθαρχούν στις υποδείξεις όλου του προσωπικού του σχολείου, τόσο μέσα στα σχολικά λεωφορεία, όσο και στους χώρους του σχολείου. Να συμπεριφέρονται με ευγένεια στο προσωπικό και στους συμμαθητές τους, να μη χρησιμοποιούν προσβλητικές και υβριστικές εκφράσεις και να μη προβαίνουν σε κανενός είδους βίαιες ενέργειες και ξυλοδαρμούς. Σε περίπτωση που δεν υπάρξει προσαρμογή, το σχολείο διατηρεί αποκλειστικά το δικαίωμα της άμεσης απομάκρυνσης του μαθητή, αφού ενημερώσει το γονέα, διακόπτοντας τη συνεργασία.



Συμβάσεις

Το νηπιαγωγείο μας συμβάλλεται ανάλογα με τα Ταμεία Υγείας των διαφόρων τραπεζών Ελλάδος και οργανισμών εκδίδοντας αποδείξεις παροχής υπηρεσιών για οποιαδήποτε επιχείρηση ή οργανισμό, αφού βέβαια προηγηθεί η προσκόμιση από το γονέα των απαραίτητων δικαιολογητικών και γίνουν οι κατάλληλες συμφωνίες.



Εγγραφές-Προεγγραφές-Νέοι μαθητές-Στοιχεία εγγραφής

Οι εγγραφές των μαθητών γίνονται σύμφωνα με όσα ορίζονται [α] από το Υπουργείο Παιδείας για το νηπιαγωγείο και [β] από το σχολείο μας για το παιδικό σταθμό.

- ✦ Το σχολείο μας ωστόσο εφαρμόζει το σύστημα των προεγγραφών για το επόμενο διδακτικό έτος, κατά τους μήνες Φεβρουάριο και Μάρτιο, ώστε να προγραμματίζει υπεύθυνα και έγκαιρα όλες του τις δραστηριότητες.
- ✦ Δεκτοί λοιπόν για φοίτηση γίνονται μόνο εκείνοι οι μαθητές, των οποίων οι γονείς υποβάλλουν ενυπόγραφα αίτηση προεγγραφής μέχρι τα μέσα Μαρτίου. Μετά την παρέλευση της παραπάνω ημερομηνίας το σχολείο δε δεσμεύεται απέναντι στο γονέα για επανεγγραφή του παιδιού του.
- ✦ Επίσης στην περίπτωση που ο γονέας υπέβαλε έγκαιρα αίτηση προεγγραφής για το επόμενο σχολικό έτος και δεν προσήλθε για εγγραφή μέχρι και τα μέσα Μαΐου, που λήγει η προθεσμία εγγραφών στο σχολείο, το σχολείο και πάλι δε δεσμεύεται για την επανεγγραφή του μαθητή.
- ✦ Η επανεγγραφή για το επόμενο σχολικό έτος δεν ισχύει εφ' όσον δεν εξοφλήθηκαν τα δίδατρα προηγούμενης χρονιάς ή δεν καταβλήθηκε η συμφωνηθείσα προκαταβολή ως 30 Ιουνίου τρέχοντος έτους.
- ✦ Κάθε νέος μαθητής πρέπει υποχρεωτικά να έχει με το σχολείο συνάντηση γνωριμίας πριν την έναρξη του διδακτικού έτους. Για την εγγραφή κάθε χρόνο απαιτούνται:

[α] **Βιβλιόριο υγείας** για όλα τα παιδιά όπου να αποδεικνύονται ενυπόγραφα από τον παιδίατρο, όλοι οι απαραίτητοι προβλεπόμενοι εμβολιασμοί κ.λπ. (αρχικά).

[β] **Πιστοποιητικό γεννήσεως** (όχι ληξιαρχική πράξη) για όλα τα παιδιά από το Δήμο εγγραφής τους, πρόσφατο (αρχικά).



εσωτερικός κανονισμός

[γ] Ιατρικές βεβαιώσεις, πρόσφατες από τον **παιδίατρο** και το **δερματολόγο ξεχωριστά**, που αποστέλλονται στο σχολείο αμέσως με την έναρξη κάθε σχολικού έτους καθώς και έγγραφα που σχετίζονται με ειδικά θέματα υγείας, μαθησιακών - παιδαγωγικών δεξιοτήτων - αναγκών, οικογενειακής και κοινωνικής κατάστασης, που μπορεί να επηρεάσουν την επίδοση - φοίτηση και τη συμπεριφορά του παιδιού και ζητούν τη συνδρομή του σχολείου.

ΠΡΟΣΟΧΗ!

[δ] Υπεύθυνες δηλώσεις γονέα για συμμετοχή:

1. _ στις εξωσχολικές και εσωσχολικές δραστηριότητες του σχολείου καθώς και
2. _ στην κολήμβηση εφ' όσον έχει συμφωνηθεί.
3. _ του GDPR.

Το σχολείο μετά την παρέλευση της καταληκτικής ημερομηνίας εγγραφών που έχει προκηρύξει με έντυπα ή στην ιστοσελίδα του, δε δεσμεύεται για την επανεγγραφή μαθητή/ας.



Ωράριο – Χρόνος Λειτουργίας

Το σχολείο λειτουργεί από 7:00 π.μ. έως και 17:00 μ.μ. Το διάστημα λειτουργίας του είναι:

- α)** από την **1η Σεπτεμβρίου** έως και την **20η Ιουλίου** για τη **μεγάλη περίοδο φοίτησης** και
β) από την **11η Σεπτεμβρίου** έως και την **15η Ιουνίου** για τη **μικρή περίοδο φοίτησης**.



Διακοπές – Αργίες

Τα Χριστούγεννα το σχολείο δε λειτουργεί από 24 Δεκεμβρίου και ανοίγει πάλι στις 3 Ιανουαρίου (ισχύει για τη μεγάλη περίοδο). Τα παιδιά που ακολουθούν μικρή περίοδο δεν έρχονται στο σχολείο για δεκαπέντε ημέρες.

Το Πάσχα το σχολείο κλείνει από Μεγάλη Πέμπτη και αρχίζει πάλι τη λειτουργία του το πρωί της Τετάρτης του Πάσχα (ισχύει για τη μεγάλη περίοδο). Τα παιδιά που ακολουθούν μικρή περίοδο δεν έρχονται στο σχολείο για δεκαπέντε ημέρες.

ΑΠΛΗΣ ΑΡΓΙΕΣ: Το σχολείο παραμένει κλειστό όλες τις επίσημες κατ' έθιμο αργίες, δηλαδή 3 Οκτωβρίου - Διονυσίου Αρεοπαγίτη (αφορά στη μικρή περίοδο φοίτησης), 28η Οκτωβρίου, 17 Νοεμβρίου (αφορά στη μικρή περίοδο φοίτησης), 6 Ιανουαρίου των Θεοφανείων, 30 Ιανουαρίου εορτή των Τριών Ιεραρχών (αφορά στη μικρή περίοδο φοίτησης), την Καθαρή Δευτέρα, την 25η Μαρτίου, την Πρωτομαγιά και του Αγίου Πνεύματος. Ακόμη σε περίπτωση εκλογών, για μεν τη μικρή περίοδο τα παιδιά δεν έρχονται την Παρασκευή και τη Δευτέρα (δηλαδή πριν και μετά την Κυριακή των εκλογών), για δε τη μεγάλη περίοδο φοίτησης το σχολείο μας λειτουργεί κανονικά.

Επίσης την παραμονή της 28ης Οκτωβρίου, της 25ης Μαρτίου και την Παρασκευή που προηγείται της Καθαρής Δευτέρας, το σχολείο μας λειτουργεί με μειωμένο ωράριο (3 - 4 ώρες νωρίτερα) και αφορά μόνο στη μικρή περίοδο φοίτησης.

Τέλος σε περίπτωση **έκτακτων αργιών και αναγκών**, που ορίζονται από την Πολιτεία, για οποιονδήποτε λόγο, **δεν έρχονται στο σχολείο** μόνο τα παιδιά, που ακολουθούν τη **μικρή περίοδο**. Βέβαια αυτό κάποιες φορές αφορά και στα παιδιά, που ακολουθούν μεγάλη περίοδο φοίτησης.

Η παραλαβή του παρόντος κανονισμού γίνεται ενυπόγραφα από τη γονέα, όπως αναγράφεται στην επίσημη σύμβαση που υπογράφεται μεταξύ γονέα και σχολείου και σημαίνει αποδοχή των όρων του, σύμφωνα με το Νόμο.





ΠΑΚΩΝΙΚΗ ΣΧΟΛΗ
Εκπαιδευτήρια Φραγκή



Λεβιδίου 32
Κοθωνός, 104 42, ΑΘΗΝΑ

T.: 210 51 55 895
F.: 210 51 29 959

e-mail: info@lakoniki-fragi.gr

www.lakoniki-fragi.gr